

# Standaard van het Belgisch Trekpaard

Het ideale type van het ras 'Belgisch trekpaard' kan niet op een definitieve wijze vastgelegd worden, maar moet regelmatig aangepast worden in functie van wijzigingen in de fokkerij als gevolg van de eisen van de markt. Deze standaard is de beschrijving van het na te streven ideaal rasbeeld. Het paard dat volledig beantwoordt aan de standaard bestaat enkel in de geest van de fokkers van het ras.

## HET EXTERIEUR VAN HET BELGISCH TREKPAARD

### Algemene kenmerken - type

Het Belgisch trekpaard moet een mooie middenmaat en een forse bespiering hebben, waarbij kracht, macht en adel in harmonie samengaan.

De hengsten moeten een mannelijke uitstraling hebben. De merries hebben een vrouwelijke uitstraling.

Schofthoogte: voor een hengst is 1,70 m ideaal  
voor een merrie is 1,66 m ideaal

Soepel vel

Haarkleuren: alle effen kleuren en schimmel varianten ervan zijn toegelaten

### Specifieke kenmerken

**Hoofd:** veel uitstraling, rechte lijn in profiel, evenredig, licht in vergelijking met de massa van het paard

Breed, kort en recht voorhoofd

Levendige en grote open ogen

Neusbeen: kort en recht

Wangen wat opgezet

Neusgaten: breed

Oren: kleine, breed uit elkaar staande, fijne en goed gedragen oren

**Hals:** bij de merrie lang, hoog ingeplant  
bij de hengst forser bespierd waardoor hij korter lijkt

**Schoft:** lang en goed ontwikkeld

**Schouder:** goede helling 45° op horizontaal, voldoende lang, in harmonie met de andere delen van de voorhand

**Borst:** voldoende breed en diep

**Rug:** evenals de lendenen, recht, kort en breed; bij de merrie wordt meer lengte toegelaten

**Kruis:** breed, gespleten, lang, licht afhellend met goed ingeplante staart. De broek is fors en lang bespierd

**Flank:** kort en stevig

**Ledematen:** met correcte standen en duidelijke onderscheiding van ieder deel. Brede en droge gewrichten, de pijpen voldoende zwaar en droog, de lengte in verhouding met de totale lengte van heel het been.

De koten breed, met gepaste lengte en helling

De kroon voldoende breed

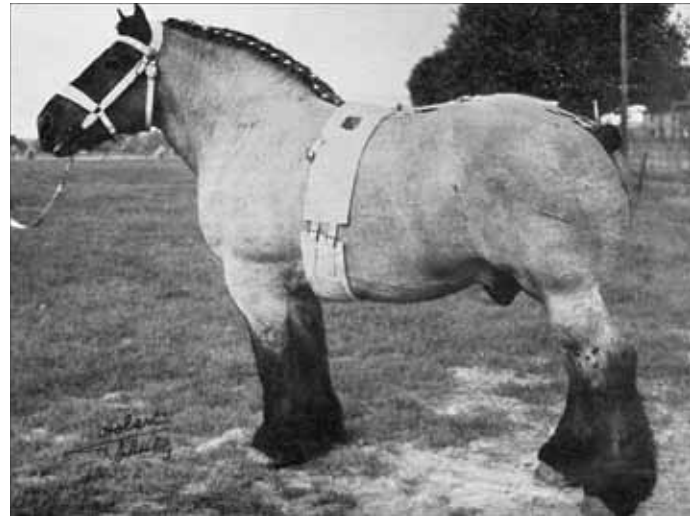
De voeten hard en voldoende breed

De beharing van de benen zonder overdrijving, moet natuurlijk en glanzend zijn

**De gangen** zijn regelmatig, correct en verheven, met soepele, krachtige en ruime bewegingen, met veel stuwung uit de achterhand en een fiere houding.

Het Belgisch trekpaard van deze tijd wordt gewenst in een mooi middenmaats formaat, met macht, adel, een krachtig temperament, sterke zuivere benen en ruime gangen.

## Standaard van de hengst / Le standard de l'étalon



Wallon de Libenne - Belgisch kampioen 1951 Champion belge

## GEBRUIKSEIGENSCHAPPEN

Het Belgisch trekpaard is multifunctioneel. Zijn soepele, krachtige en ruime bewegingen, zowel in stap, draf als galop, gecombineerd met zijn legendarisch rustig en zachtaardig karakter maken het tot een multifunctioneel paard dat uitstekend geschikt is voor gebruik als trekpaard in de landbouw en de bosbouw, maar ook als productiepaard in paardenmelkerijen en als recreatiepaard, aangespannen of bereden.

Het Belgisch trekpaard is het sterkste van alle paardenrassen in de wereld. Er zijn paardenrassen die sneller zijn, doch geen ander ras beschikt over dezelfde harmonische combinatie van kracht, macht, adel en elegantie. Dit maakt het tot een unicum onder de zware koudbloeden. Zowel in trek- en menwedstrijden als bij andere demonstraties blijkt dat ons huidig Belgisch trekpaard niets verloren heeft van de atletische kwaliteiten van zijn voorouders. Door zijn robuuste gestel is het Belgisch trekpaard perfect aangepast aan onze klimaat- en bodemgesteldheid.

Het is gemakkelijk te onderhouden, waarbij een strenge selectie op de zuiverheid van het beenwerk doorgevoerd wordt.

Het Belgisch trekpaard is vroegrijp en vruchtbaar. De veulens worden relatief gemakkelijk geboren. Langleefbaarheid is een belangrijk kenmerk.

Het Belgisch trekpaard ligt aan de basis van zowat alle andere zware koudbloedrassen en is wereldberoemd. Zijn genen zijn verspreid over de ganse wereld en hebben de neiging zich aan te passen aan het lokale klimaat, zodat het elders, al naargelang de omstandigheden en de selectie, kleiner en fijner of juist hoger en smaller wordt.

Het Belgisch trekpaard vormt als het ware de moeder breed van de andere zware koudbloedrassen en is als dusdanig een basis waarnaar door die andere rassen teruggerepen kan worden om ze te revitaliseren, zoals in de warmbloedfokkerij teruggerepen wordt naar de volbloed.

Het Belgisch trekpaard is als het ware de volbloed onder de koudbloeden.

De basistekst van de standaard werd opgesteld door de technische commissies en voor bespreking voorgelegd aan de regionale besturen, alvorens die goedgekeurd werd door het uitvoerend bestuur van de K.M. Het Belgisch Trekpaard in vergadering van 17 april 2008.

# Le standard du cheval de trait Belge

La question du type ne peut être résolue d'une façon définitive et doit subir des révisions régulières inspirées par des modifications survenant dans l'élevage, du aux exigences du marché. Le standard est la description écrite de l'aspect idéal de la race. Le standard devrait exister dans la conception des éleveurs de la race.

## Le standard de la jument / Standaard van de merrie



Ninon de Forestaille - Championne belge 1961 Belgisch kampioene

## L' EXTÉRIEUR DU CHEVAL DE TRAIT BELGE

### Caractéristiques générales

Le cheval de trait Belge doit avoir une belle taille moyenne, forte musculature, alliant distinction et énergie. Avec une expression bien marquée suivant le sexe

Taille au garrot : étalon idéal 1,70 m  
jument idéal 1,66 m

La peau souple

Robes : toutes les robes simples composées et dérivées sont admises

### Caractéristiques spécifiques

**La tête** a une bonne expression à profil droit, bien proportionnée, légère par rapport à la masse du cheval.

Le front large et plat

Les yeux ouverts et vifs

Le chanfrein court et droit

La joue un peu chargée

Les naseaux larges

Les oreilles courtes, écartées, fines et bien portées

**L'encolure**: de la jument, longue, bien attachée - de l'étalon, musculature plus prononcée, paraissant dès lors plus courte

**Le garrot** : long, bien musclé

**L'épaule** : bonne inclinaison, 45° sur l'horizontale, suffisamment longue, en harmonie avec les autres parties de l'avant-main

**La poitrine** large et profonde

**Le dos** comme le rein, droit court et large, chez la jument on admet plus de longueur

**La croupe** double et longue est légèrement inclinée avec une queue bien implantée.

La culotte est fortement musclée.

**Le flanc** court et ferme

**Les membres** aux aplombs corrects avec une nette distinction de chaque partie, les articulations larges et sèches, les canons suffisamment épais et secs, la longueur en proportion avec tout le membre.

Le paturon large avec longueur et inclinaison appropriées

La couronne bien large

Les sabots durs, bien développés

La garniture des membres, sans exagération, doit être naturelle et soyeuse

**Les allures** régulières sont relevées grâce à des foulées souples et puissantes avec fortes battues.

En résumé, le cheval de trait Belge se présente avec un format plutôt moyen, bien éclaté, distingué, un tempérament généreux, des bases solides, claires, montrant des allures énergiques.

## LES PROPRIÉTÉS D'USAGE

Le cheval de trait Belge peut être affecté à des tâches différentes. Ses allures souples, puissantes et amples que ce soit au pas, au trot ou au galop, alliées à son légendaire caractère paisible et bienveillant en font un cheval polyvalent qui convient à merveille comme cheval de trait dans l'agriculture et la sylviculture, mais également comme jument productrice dans les laiteries chevalines ou comme cheval de loisir, aussi bien attelé que monté.

Le cheval de trait Belge est le plus puissant de toutes les races chevalines du monde. Il y a des équidés qui sont certes plus agiles, mais aucune autre race n'affiche cette alliance harmonique de force, de puissance, de noblesse et d'élégance. Cela précisément en fait un exemplaire unique parmi les chevaux de trait lourds.

Les concours de traction et de conduite ainsi que d'autres types de démonstrations tendent à prouver que notre cheval de trait actuel n'a rien perdu des vertus athlétiques de ses ancêtres.

Sa constitution robuste fait que le cheval de trait Belge soit non seulement parfaitement adapté aux conditions climatiques et pédologiques prévalant dans nos régions mais également facile à entretenir, tout en effectuant une sélection sévère dès que la netteté des membres serait en cause.

Le cheval de trait Belge est précoce et fécond. Les poulains viennent au monde sans trop de difficultés. Sa longévité est une de ses caractéristiques prédominantes.

Le cheval de trait Belge se trouve à la base de quasiment toutes les autres races de chevaux de trait lourds; sa renommée est mondiale. Son empreinte génétique s'est disséminée à travers le monde avec la tendance de s'adapter aux circonstances locales, ce qui produit selon les conditions existantes et la sélection appliquée des exemplaires plus petits et plus fins ou au contraire plus hauts et plus étroits.

Le cheval de trait Belge constitue pour ainsi dire la race mère de toutes les autres lignées de chevaux de trait lourd à telle enseigne qu'il forme la source dans laquelle toutes ces autres races puisent dès que se manifeste un besoin de revitalisation, tout comme l'élevage du cheval de sang se régénère avec le pur sang. Le cheval de trait Belge est en somme le pur sang des chevaux à sang froid.